



# NOTICE – MANUEL D'UTILISATION TRUELLE MECANIQUE – 980 mm Référence : OBTR-RE80\_TRE-80

## ATTENTION

Mise en garde contre les pratiques ou mauvaises utilisations, qui pourraient conduire à des blessures ou provoquer la mort!

Ce manuel contient des mises en garde, qui doivent être suivies pour réduire le risque d'une mauvaise utilisation, les dommages causés à l'équipement, ou de lésions corporelles. Lisez et suivez toutes les notes, les mises en garde figurant dans les instructions.

### 1.1 Consignes de Sécurité

La connaissance et la formation sont nécessaires pour assurer la sécurité lors du fonctionnement de l'équipement!

## WARNING

**NE JAMAIS** utiliser cette machine pour une application autre que la chape de béton.

**NE JAMAIS** laisser des gens non formés utiliser ce matériel. Les personnes qui utilisent cet appareil doivent être familiarisées avec les risques potentiels qui y sont associés.

**Ne jamais** toucher le moteur immédiatement après qu'il ait été arrêté. Risques de brûlures.

**NE JAMAIS** utiliser d'accessoires ou de pièces jointes, qui ne sont pas recommandés pour ce matériel.

**NE JAMAIS** faire fonctionner la machine sans la ceinture de sécurité.

**NE JAMAIS** faire fonctionner la machine sans surveillance

**NE JAMAIS** utiliser la machine dans un espace clos, sauf si vous utiliser une ventilation adéquate. Les gaz d'échappement du moteur contiennent des gaz toxiques et du monoxyde de carbone, l'exposition au monoxyde de carbone peut provoquer une perte de conscience et conduire à la mort.

**TOUJOURS** garder les mains et les pieds éloignés des pièces en mouvement de l'appareil. Ne pas porter de vêtements amples

**TOUJOURS** porter des lunettes de protection et des gants



Lire le manuel d'instruction

Danger d'asphyxie. Travaillez dans un lieu ventilé. Eteignez le moteur avant de faire le plein. Ne pas approcher d'objets incandescents à l'appareil.

Surface chaude, risques de brûlure

Portez un casque anti-bruit.

### 1.2 Spécifications sonores

Les spécifications sonores, conformes à la certification CE sont :

-Le niveau de puissance acoustique à l'emplacement de l'opérateur : LPA = 92dB (A)

Les valeurs de son ont été déterminées conformément à la norme ISO 3744 pour le niveau de puissance acoustique (LWA) et, alternativement, ISO 6081 pour le niveau de pression acoustique (LPA) à l'emplacement de l'opérateur.

### 1.3 Non utilisation

En cas de non utilisation durant plus de 30 jours:

1. Changer l'huile du moteur
2. Vider le réservoir d'essence
3. Démonter le carter et ajouter un demi verre d'huile SAE30 dans le cylindre.
4. Nettoyer ou souffler toutes les poussières.
5. Pour gagner de la place, démonter la poignée.
6. Couvrir la machine et conserver la dans un endroit sec.



# NOTICE – MANUEL D'UTILISATION TRUELLE MECANIQUE – 980 mm Référence : OBTR-RE80\_TRE-80

## 1.4 Transport

1. Au cours du transport, de chargement et de déchargement, utiliser les points de levage prévus à cet effet sur la machine.
2. La capacité de charge des rampes de chargement doit être suffisante et les rampes d'accès doivent être sécurisées de manière à ce qu'elles ne puissent pas tourner.
3. Toujours s'assurer pendant le transport que les pales sont dans une position correcte, qu'elles ne peuvent pas se tordre ou se détériorer

## 1.5 Application

Ce compacteur est conçu pour damer les sols meubles, les graviers, les bétons ou les mortiers afin d'obtenir des bases ou supports solides pour des fondations ou pour le montage de structures.

## 1.6 Huile recommandée

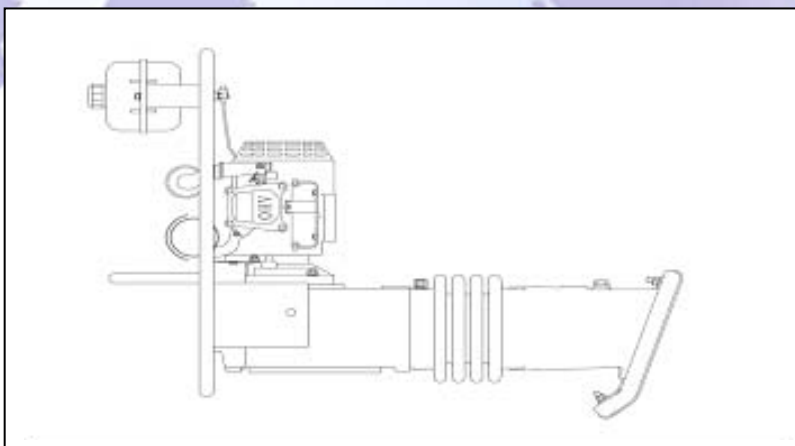
Utiliser de l'huile 4 temps.

## 1.7 utilisation

Maintenir l'appareil propre et sec. Évitez de l'utiliser dans le vide ou sur un sol dur.

Attention: Pour éviter d'endommager le compacteur, ne pas le faire fonctionner sur le côté.

Si l'appareil bascule sur le côté, couper les gaz immédiatement pour éteindre le moteur.

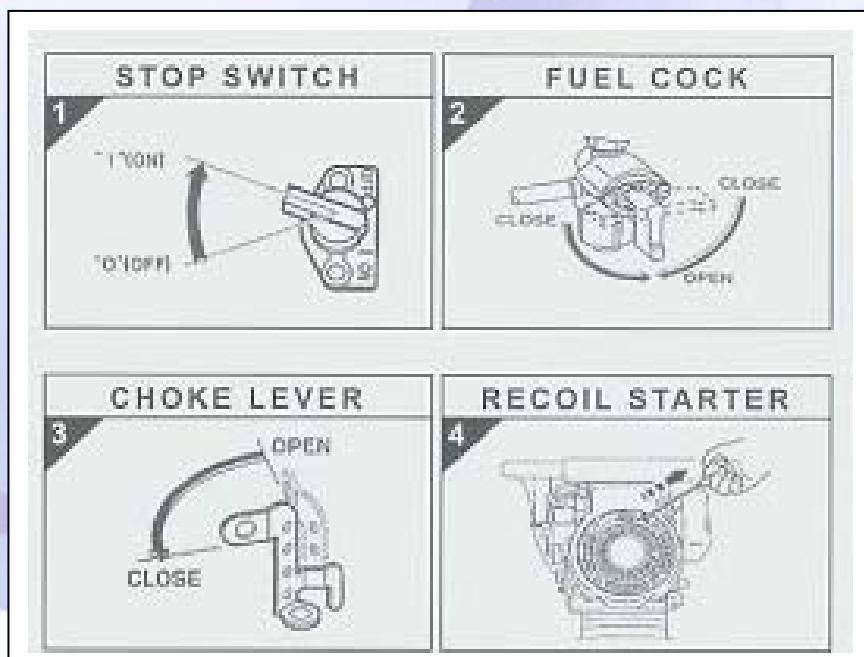


## 1.8 Avant de démarrer.

1. Lire attentivement cette notice.
2. Remplir le réservoir.
3. Placer la compacteur sur un sol meuble, ne pas le démarrer sur une surface dure.

## 2.0 Démarrage

1. Mettre l'interrupteur sur "on".
2. Si le moteur est chaud, laisser le starter en position ouverte.  
Si le moteur est froid, fermer le starter pour faciliter le démarrage.
3. Ouvrir le robinet d'arrivée d'essence sur le moteur et en sortie du réservoir.
4. Tirer lentement la poignée de démarrage, jusqu'à ce qu'une résistance se fasse sentir. Il s'agit du point de "compression". Laisser revenir la poignée à son point d'origine et tirer rapidement.





# NOTICE – MANUEL D’UTILISATION TRUELLE MECANIQUE – 980 mm Référence : OBTR-RE80\_TRE-80

## 2.1 Arrêt

1. Réduire les gaz au maximum et laisser le moteur tourner au ralenti 2 ou 3 miécroues avant de l'éteindre.
2. Fermer les robinets d'essence.
3. Mettre l'interrupteur sur "OFF".
4. Pousser la poignée de démarrage lentement jusqu'à son point d'origine.

## 2.2 Tableau de maintenance:

	Avant chaque utilisation	Après les 20 premières heures	Toutes les 2 semaines ou après 50h	Tous les mois ou après 100 h	Tous les ans ou après 300h
Control du niveau de carburant					
Control du niveau d'huile	●				
Inspecter les filters a air, les changer si necessaire	●				
Vérifier et resserrer les éléments externes		●			
Inspecter les durites	●				
Nettoyer les filtres a air *			●		
Changer l'huile moteur *		●		●	
Nettoyer le system de refroidissement				●	
Vérifier et nettoyer la bougie				●	
Verifier les silentblocs				●	
Vérifier le démarreur et les cables			●		

## 2.3 Air Cleaner

En fonctionnement normal, les éléments ne requièrent pas de nettoyage et ne devrait pas être démontés de la machine. Si les éléments se bloquent avec de la terre, le moteur commence à perdre de la puissance. Dans ce cas, les éléments du filtre à air peuvent être enlevés et nettoyés.

ATTENTION: NE JAMAIS démarrer le moteur sans le filtre a air.

NE JAMAIS utiliser d'essence ou autre dissolvant pour nettoyer le filtre a air, cela peut provoquer une explosion.

Le moteur est équipé d'un double système de refroidissement a air.

1. Enlever le carter (couvercle) . Enlever le pré-filtre et les element en papier et verifier qu'ils ne soient pas troués. Dans ce cas les remplacer.
2. Pre-filtre : nettoyer avec un compresseur d'air mais a faible pression. Si il est très sale, le laver dans de l'eau tiede avec du savon. Rincer abondamment et secher avant de remonter.  
Note: Ne pas huiler le pré-filtre.
3. Papier: Secouer doucement pour enlever la poussière.
4. Nettoyer l'ensemble avec un chiffon propre.

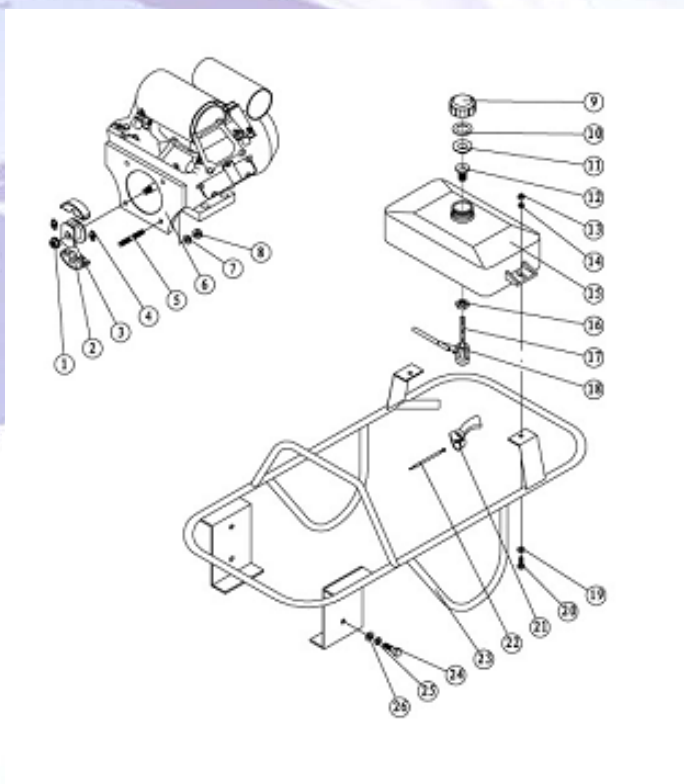
ATTENTION: Ne pas laisser la saleté pénétrer dans l'admission du moteur pendant le nettoyage ,cela pourrait endommager le moteur.



**2.4 Pièces**

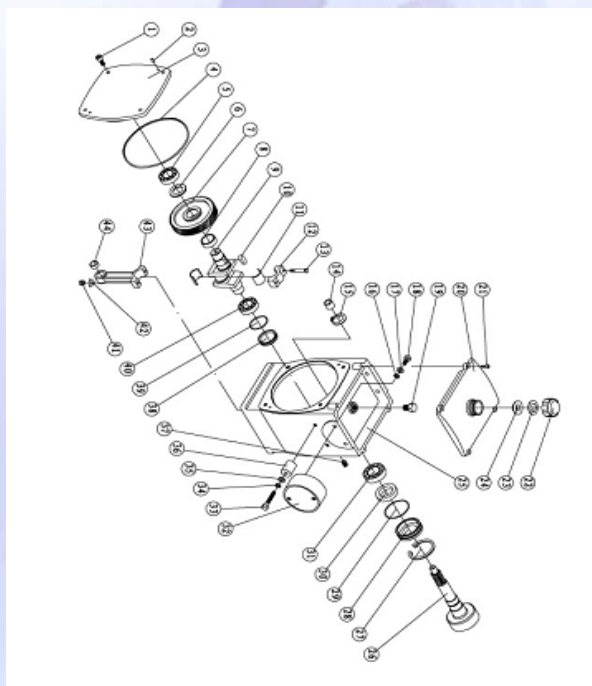
**1. Moteur et poignée**

N°	Référence	Nom	Qty
1	0082	Écrou de sureté	1
2	0083	Embrayage (incl. 3 & 4)	1
3	0084	axe	1
4	0085	ressort	2
5	0086	M10x65 vis	4
6	0087	moteur	1
7	0088	join	4
8	0089	écrou	4
9	0090	Bouchon du réservoir	1
10	0091	Join du réservoir	1
11	0092	Rondelle en cahoutchouc	1
12	0093	vis	1
13	0094	écrou	4
14	0095	rondelle	4
15	0096	réservoir	1
16	0097	M16x1.5 écrou	1
17	0098	tuyau	1
18	0099	valve	1
19	0100	join	4
20	0101	M8x25 vis	4
21	0102	Control des gaz	1
22	0103	cable	1
23	0104	Guide	1
24	0105	M10x30 vis	4
25	0106	rondelle	4
26	0107	join	4



**2. Carter**

N°	Référence	Nom	Qty
1	0001	M10x16 vis	4
2	0002	6x12 pin	2
3	0003	couvercle	1
4	0004	200x3.5 O-ring	1
5	0005	32006 roulement	1
6	0006	Rondelle	1
7	0007	Roulement de la Manivelle	1
8	0008	Bague de la manivelle	1
9	0009	Manivelle	1
10	0010	12x8x30 broche	1
11	0011	douille	2
12	0012	Support de douille	1
13	0013	vis	2
14	0014	7942/17 roulement a bille	1
15	0015	A35 bague de retenue	1
16	0016	rondelle	4
17	0017	join	4
18	0018	M10x35 vis	4
19	0019	M16x1.5x16 vis	1
20	0020	Couvercle	1
21	0021	M6x16 vis	4
22	0022	Bouchon de reservoir	1
23	0023	join	1
24	0024	Join caoutchouc	1
25	0025	Carter	1
26	0026	Tambour d'embrayage	1
27	0027	A75 bague de retenue	1



28	0028	Anneau	1
29	0029	75x3.1 Bague	1
30	0030	PD 42X62X12 Anneau	1
31	0031	Roulement a bille	1

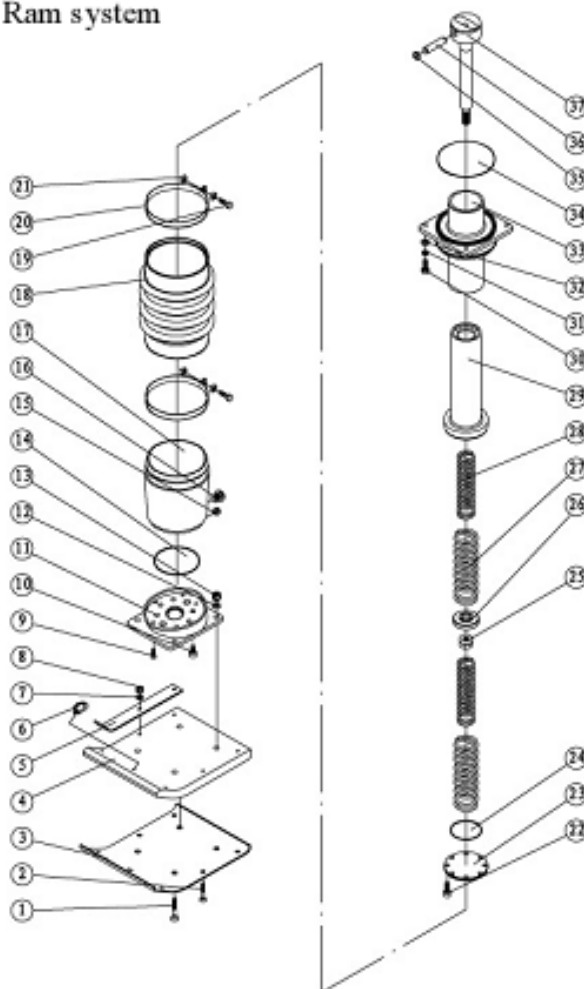


# NOTICE – MANUEL D'UTILISATION TRUELLE MECANIQUE – 980 mm Référence : OBTR-RE80\_TRE-80

32	0032	cache	2
33	0033	M10x55 vis	4
34	0034	rondelle	4
35	0035	join	4
36	0036	anneau	4
37	0037	M12x16 vis	1
38	0038	Bague de retenue	1
39	0039	55x3.1 bague	1
40	0040	Roulement a bille	1
41	0041	M8 vis	2
42	0042	rondelle	2
43	0043	bielle	1
44	0044	Douille en cuivre	1

N°	Référence	Nom	Quantité
1	0045	M12x65 vis	4
2	0046	M10x60 vis	7
3	0047	tôle	1
4	0048	Plaque en bois	1
5	0049	Couvercle metalique	2
6	0050	M10 écrou	1
7	0051	rondelle	6
8	0052	M10 écrou	6
9	0053	M8x20 vis	6
10	0054	M12x20 vis	2
11	0055	plaque	1
12	0056	12 rondelle	4
13	0057	M12 écrou	4
14	0058	130x3.1 Bague	1
15	0059	M10x1x10 vis	1
16	0060	Geauge	1
17	0061	Protection	1
18	0062	Support	1
19	0063	M10x30 vis	2
20	0064	agraffe	2
21	0065	M10 écrou	4
22	0066	M12x30 vis	4
23	0067	Couvercle	1
24	0068	90x3.1 bague	1
25	0069	M20 écrou	1
26	0070	coussin	1
27	0071	Grand ressort	2
28	0072	Petit ressort	2
29	0073	Resort du cylinder	1
30	0074	M12x30 vis	4
31	0075	rondelle	4
32	0076	join	4
33	0077	guide	1
34	0078	165x3.1 bague	1
35	0079	A19 bague de retenue	2
36	0080	Axe de blocage du piston	1
37	0081	ram	1

### 3. Ram system



#### DECLARATION \*CE\* DE CONFIRMITE



Nous déclarons sous notre responsabilité que cette truelle mécanique est conforme aux données de sécurité requises en accord avec : Les directives Européenne Machine : 97/37/EC  
Conforme aux normes de sécurité : EN 500-1/1995